

**Условия дисциплин и этапов
Республиканского слета юных туристов
«Дорога в горы» имени И.А. Фотиева**

**1. ДИСЦИПЛИНА «МАРШРУТ ВЫЖИВАНИЯ»
ОБЩИЕ УСЛОВИЯ**

1. Соревнования проводятся в форме двухдневного похода, нитка прохождения маршрута по выбору.
2. Команды движутся по маршруту полностью автономно, применяя свое снаряжение, в том числе организуя ночлег в полевых условиях.
3. Соревнования проводятся в соответствии с Правилами организации проведения соревнований обучающихся Российской Федерации «Школа безопасности», утвержденных 20.12.2018 г.; первым заместителем Министра Российской Федерации по делам гражданской обороны, чрезвычайным ситуациям и ликвидации последствий стихийных бедствий.
4. Судейство и прохождение технических этапов проводятся в соответствии с «Правилами вида спорта спортивный туризм» (от 22.04.2021 г.), далее «Правилами по СТ». Отклонения от «Правил» в данных соревнованиях оговариваются в настоящих Условиях.
5. Контрольное время, нормальное время и дополнительные параметры дистанции будут сообщены на совещании с представителями команд.
6. При прохождении «Маршрут выживания» ответственность за безопасность участников несет руководитель команды.
7. Запрещено употреблять в пищу грибы, ягоды и другие фрукты и овощи, растущие в районе проведения соревнований.
8. Питьевая вода и запас продуктов на сутки обеспечивается организаторами соревнований.
9. Квалификация участников должна соответствовать требованиям прохождения этапов. Руководитель и участники сами определяют свою квалификацию для прохождения этапа и несут за это полную ответственность.
10. Состав команды 7-9 человек. Из них 6-8 человек детей (не менее двух девушек и не менее двух юношей) и руководитель, который проходит маршрут с участниками наравне, если иного не оговорено условиями.
12. Обозначения, принятые в условиях и схемах:
 - БЗ** - безопасная зона
 - ППС** - промежуточный пункт страховки
 - ИС** - исходная сторона
 - КЛ** - контрольная линия
 - ОЗ** - опасная зона
 - ПС** - пункт страховки
 - ТО** - точка опоры
 - ЦС** – целевая сторона
 - КП** – контрольный пункт.
 - ФСУ** – фрикционно-спусковое устройство (восьмерка, гри-гри ...).
 - КВ** – контрольное время
 - НВ** – нормальное время
 - МО** – максимальная оценка.
 - РЗ** – рабочая зона
 - ШБ** – штрафной балл
 - ИСС** – индивидуальная страховочная система.
13. В условиях под пунктом «Задача» описаны краткие рекомендации для прохождения этапа. При выполнении технических приемов следует руководствоваться пунктом «Действия».

14. Запрещается нахождение на дистанции представителей и участников, которые в этот момент еще не стартовали или уже финишировали, без разрешения ГСК, в противном случае команды могут быть сняты.
15. Все снаряжение участники транспортируют от старта до финиша. В том числе снаряжение для изготовления носилок и оказания первой помощи, кроме этапов и части дистанции, где оговорены другие условия.
16. За 20 минут до старта команда проходит на предстартовую проверку, на которой проверяется снаряжение. Участники не выпускаются на дистанцию до выполнения всех требований.
17. Перед стартом команда получает ЗМК, в которую судьи заносят штрафы в ходе движения команды по дистанции.
18. Финиш на дистанции считается после пересечения последним участником команды и последней единицей снаряжения.
19. Участники на протяжении всей дистанции, на всех этапах работают в касках.
20. Участники на всех этапах связанных с преодолением водных препятствий работают в командных спасательных жилетах.
21. Все оборудование на этапах, помимо оговоренного в данных Условиях, участники устанавливают и снимают самостоятельно.
22. Команда начинает работу на этапе по прибытию всех участников.
23. Все этапы (задания) имеют МО (максимальную оценку в премиальных баллах), КВ (контрольное время работы на этапе). За превышение КВ и ошибки в преодолении этапа (выполнении задания) команда может получить ШБ (штрафные баллы). Дневной переход имеет НВ (нормальное время). Результат команды определяется по сумме премиальных баллов, за вычетом штрафных баллов и штрафов за превышения НВ (1 мин = 1 штрафной балл).
24. Количество штрафных баллов не может превышать МО этапа. Т.е. если команда получила ШБ больше, чем МО этапа, то за работу на данном этапе она получает 0 баллов.
25. В случае если команда не может пройти этап, она получает 0 баллов на данном этапе и движется дальше.
26. Если команда начала работать на этапе, но по каким-то причинам не может его пройти, то она получает 0 баллов, и может двигаться далее по маршруту, не дожидаясь окончания КВ этапа.
27. Все технические этапы дистанции «Маршрут выживания» судятся по бесштрафовой системе оценки нарушений по п. 6.2. «Правил».
28. На всех технических этапах каждая полная и неполная минута, затраченная командой на прохождения этапа и выполнения «задачи» этапа засчитывается как 1 штрафной балл.
29. КВ на этапах засекается по входу в рабочую зону этапа, в случае отсутствия РЗ - по входу в ОЗ, либо по задействованию судейского оборудования.
30. КВ на этапе останавливается при освобождении судейского оборудования и выходе всего снаряжения и всех участников команды в БЗ на ЦС этапа.
31. Если команда не укладывается в КВ на техническом этапе, то она прекращает работу на этапе и получает 0 баллов.
32. Команды, не уложившиеся в КВ дистанции, занимают места после всех команд, уложившихся в КВ дистанции.
33. При равенстве результатов команда, прошедшая всю дистанцию быстрее, занимает место выше.
34. Если команда не работала на обязательном этапе, она получает снятие с дистанции.
35. Время прибытия на этап «Обед» фиксировано в каждый день дистанции, в случае опоздания команды, участники снимаются с дистанции до конца дня «Маршрута выживания».
36. Запрещается использование полусхватывающего узла (один оборот вокруг веревки) при использовании двойного репшнура.
37. На всех этапах в коридоре движения может находиться не более одного участника, если иное не оговорено условиями этапа.
38. По п.п. 7.10, 7.12 «Правила» при выполнении спуска в момент приземления (касания земли в БЗ двумя ногами) перильная верёвка должна находиться в ФСУ участника. При нарушении

данного требования участник должен вернуться на ИС этапа и пройти этап заново. При невозможности возврата без нарушения требований п. 1.3.6 команда получает снятие с этапа (блока этапов).

39. По п. 7.8.4 «Правила» разрешается не удерживать сопровождающую веревку в руках. При этом обязательно присутствие сопровождающего участника на стороне этапа, с которой осуществляется сопровождение.

40. По п. 7.3.1 «Правила» организация страховки участника должна осуществляться через ФСУ, закреплённое либо на ТО, либо в точке крепления к ИСС страхующего участника. В последнем случае страховочная верёвка должна проходить через карабин, закреплённый на ТО, затем через ФСУ, закреплённое в точке крепления к ИСС участника, осуществляющего страховку.

41. При натяжении двойных перил, для подключения полиспаста к рабочей (натягиваемой) веревке разрешено использовать только схватывающий узел (по п.3.7), выполненный из сдвоенного репшура диаметром 6 мм (в рабочем сечении 4 ветви). На верхнем конце петли схватывающего узла, подключаемой к полиспасту, должен быть завязан узел «двойной проводник».

42. Запрещено обратное движение по этапу (блоку этапов) с нижней командной страховкой.

43. Обратное движение по этапу (блоку этапов) разрешено в пределах КВ в соответствии с техническими приемами, предусмотренными для данного конкретного этапа в условиях прохождения дистанции; по перилам (коридору) обратного хода, если команда не имеет возможности выполнить соответствующий технический прием. При этом движение с ИС на ЦС этапа должно осуществляться согласно условиям прохождения этапа.

44. Использование петель из стропы как для организации ТО, так и для самостраховки запрещено, если не оговорено иного условиями этапа.

45. Использование изделий «дейзичейн (Daisy Chain)» запрещено.

46. Опорные петли могут отходить от судейской ТО не более чем на 1 метр.

47. На дистанции могут встречаться этапы «СЮРПРИЗ».

48. Порядок и уточнения по прохождению этапов будет предоставлен 1 июня 2023 года на совещании с руководителями команд.

49. Окончательные баллы стоимости этапов маршрута выживания будут выданы 1 июня на совещании с представителями команд.

50. Возможно проведение мастер классов по выживанию в природной среде.

51. Команде необходимо иметь два телефона (Андроид) с минимумом заряда в 90%. На телефонах должно быть установлено и настроено приложение «GPS to SMS» на случай ЧП.

52. При сборе рюкзака все вещи должны быть упакованы герметично, во избежание промокания во время прохождения этапов.

53. Если команда заведомо не будет участвовать в технических этапах «Маршрута выживания», то она может использовать минимальный набор специального снаряжения:

- Веревка основная (d=10мм), длина 40 м – 2 шт.
- Карабин – 8 шт.
- Каска у каждого участника и перчатки.
- Набор для изготовления носилок (по Кропфу).

О своем решении команда заявляет ГСК до начала Слета Юных Туристов.

54. Список минимального обязательного группового снаряжения:

- Веревка основная (d=10мм), длина 40 м – 4 шт, длина 20м – 4 шт.
- Набор для изготовления носилок (по Кропфу).
- Вербка вспомогательная (d=6-8 мм), длина до 10 м - 1 шт.
- Палатка или палатки для всей команды. Спальники, коврики на команду, допускается 2 спальника на 3 человека.
- Аптечка, в состав обязательно должны входить элементы для прохождения этапов.
- Карабины - в необходимом количестве.
- Петли из основной веревки минимум 3 шт (диаметр не менее 10 мм, длина не менее 5 м).
- Котелок – 2 шт (объемом не менее 5 литров каждый).
- Компас – 2 шт.
- Часы.

- Спички в герметичной упаковке.
- Карандаш, ручка, фломастер.
- Два телефона с зарядом батареи не менее 90% и фотокамерой, на которых установлено и настроено приложением «GPS to SMS».
- Пила.
- Топор.
- Костровой трос или иное костровое оборудование.
- Рем. комплект (нитки, иголки, плоскогубцы, скотч)
- Репеллент для обработки от насекомых.
- Комплект налобных фонариков 4 шт.
- Лопата.

55. Список минимального обязательного личного снаряжения для участия:

- Система страховочная - 1 шт.
- Карабины
- Спусковое устройство.
- Жумар.
- Каска, перчатки.
- Рюкзак, спальник, коврик.
- Сменный комплект одежды.
- Сменная обувь.
- Бутыль для воды. В бутылки минимум 1 литр. При предстартовой проверке на группу должно быть минимум 7 литров воды.
- Кружка, тарелка, ложка, нож.
- Репеллент от клещей и кровососущих насекомых.
- Экипировка должна быть с минимумом открытых мест для защиты от проникновения насекомых на кожу участника.

ПРЕДВАРИТЕЛЬНЫЙ ПЕРЕЧЕНЬ ЭТАПОВ, ИХ ОБОРУДОВАНИЯ И УСЛОВИЙ ПРОХОЖДЕНИЯ

Этап «Предстартовая проверка»

(Этап является обязательным). Проводится каждый день «Маршрута Выживания»

Команда в полном составе и со всем снаряжением должна явиться на предстартовую проверку за 20 мин до своего старта. Проверяется наличие личного и группового снаряжения по списку, знание командой действий в случае травмы участника и потери ориентировки.

Действия в случае травмы участника:

- оказать возможную первую помощь;
- сообщить о травме Заместителю главного судьи и дежурной бригаде скорой помощи;
- транспортировать пострадавшего до ближайшего этапа, действовать по указанию старшего судьи этапа.

Действия в случае потери ориентировки:

- сообщить Заместителю главного судьи по безопасности;
- выходить по аварийному варианту движения.

Нарушение	Штраф
Отсутствие предмета личного снаряжения (за каждый)	1 балл
Отсутствие предмета группового снаряжения (за каждый)	1 балл
Незнание действий в случае травмы участника	1 балл
Незнание действий в случае потери ориентировки	1 балл
Нарушение (невыполнение) условия этапа	Снятие

Этап «Картография и ориентирование»

Задача.

Команде необходимо собрать максимальное количество баллов за отведенное время на протяжении всей дисциплины «Маршрут выживания».

Действия.

В день перед «Маршрутом выживания» каждой команде выдается один экземпляр карты без указания на ней КП и этапов и один экземпляр легенды, которые используются на протяжении всего «Маршрута выживания».

Во время старта каждого дня «Маршрута выживания» один из участников команды перерисовывает на свой экземпляр карты местоположения КП и этапов с судейской карты.

Команда сама выбирает тактику и маршрут сбора КП и прохождения этапов.

Каждая КП имеет порядковый номер и через слеш количество баллов, которое присуждается за ее взятие. Пример: 12/5, т.е. порядковый номер у КП – 12, количество баллов – 5.

На каждом КП этапа команда делает фотографию с номером КП. Каждый член команды должен прикоснуться к КП, кроме руководителя, который делает в это время фото фиксацию.

Если КП отмечено звездочкой (*), то допускается прикосновение КП одного участника из команды, кроме руководителя, который делает в это время фото фиксацию.

На финише второго дня команда показывает судьям сделанные фото для получения баллов.

Этап «Одиночка»

(Этап является обязательным)

Этап состоит из нескольких заданий. На этапе принимают участие 1 человек (руководитель к участию на этапе не допускается). Обязательным условием является наличие 1 коврика, 1 спальника, 1 рюкзака, 1 набора посуды, комплекта личной экипировки, 1 бухты веревки. Этап будет проходить на открытой местности. Участникам будет организована отдельная ночевка от группы. Все снаряжение для прохождения этапа участники должны использовать свое личное. После окончания этапа (утром) участники возвращаются в лагерь к команде. Задания участники получают на месте ночлега. Данный этап проводится в ночь между первым и вторым днем проведения «Маршрута выживания».

Этап «Изготовление предмета посуды»

(Этап является обязательным)

Задача:

Участникам необходимо изготовить предмет посуды (конкретный предмет будет объявлен вместе с выдачей материала для выполнения поставленной задачи). Время – обед первого дня. У команды изымается указанный предмет. Команда должна будет использовать сделанный предмет до конца «Маршрута выживания».

Этап сюрприз «Под дождем»

(Этап является обязательным)

Условия этапа будут предоставлены во время прохождения дистанции. Выполняется командой в первый день «Маршрута выживания» после подачи старта.

Этап сюрприз «Кот из мешка»

(Этап является обязательным)

Условия этапа будут предоставлены во время прохождения дистанции. Выполняется командой во время обеда в первый день «Маршрута выживания».

Этап сюрприз «Промокашка»**(Этап является обязательным)**

Условия этапа будут предоставлены во время прохождения дистанции. Выполняется командой по приходу на базовый лагерь в первый день «Маршрута выживания».

Этап сюрприз «Волонтер»**(Этап является обязательным)**

Условия этапа будут предоставлены во время прохождения дистанции. Выполняется одним человеком из команды по приходу в базовый лагерь в первый день «Маршрута выживания».

Этап сюрприз «Золушка»**(Этап является обязательным)**

Условия этапа будут предоставлены во время прохождения дистанции. Выполняется командой по приходу на базовый лагерь в первый день «Маршрута выживания».

Этап сюрприз «Костровой»**(Этап является обязательным)**

Условия этапа будут предоставлены во время прохождения дистанции. Выполняется после команды старт во второй день «Маршрута выживания».

Этап сюрприз «Скворечник»**(Этап является обязательным)**

Условия этапа будут предоставлены во время прохождения дистанции. Выполняется командой после обеда во второй день «Маршрута выживания».

Блок этапов «Спуск-Подъем по склону» (Технический этап).**Этап «Спуск по склону»****Вариант А. Спуск по склону с самостраховкой.***Оборудование этапа:*

ИС - БЗ, ТО-1 — горизонтальная опора, КЛ — начало ОЗ.

ЦС - БЗ, КЛ — окончание ОЗ.

Задача:

Этап проходится с самостраховкой, для самостраховки разрешено использовать ФСУ, либо схватывающий узел. Участники организуют себе перила из своей веревки «со сдергиванием». «Сдергивание» перил осуществляется с целевой стороны этапа.

Действия:

Организация перил из своей веревки по п. 7.6. «Правила» (далее просто номер пункта). Движение участников по своим перилам по п. 7.10. Снятие перил по п. 7.6.15. Транспортировка рюкзака по п. 7.16 разрешена только на участнике.

Вариант Б. Спуск по склону с самостраховкой и ВКС.*Оборудование этапа:*

ИС - БЗ, ТО-1 — вертикальная опора, КЛ — начало ОЗ.

ЦС - БЗ, КЛ — окончание ОЗ.

Задача:

Этап проходится с самостраховкой, для самостраховки разрешено использовать ФСУ, либо схватывающий узел. Участники организуют себе перила из своей веревки «со сдергиванием». «Сдергивание» перил осуществляется с целевой стороны этапа.

Действия:

Организация перил из своей веревки по п. 7.6. «Правила» (далее просто номер пункта). Движение участников по своим перилам по п. 7.12 и 7.3, Снятие перил по п. 7.6.15. Транспортировка рюкзака по п.7.16 разрешена только на участнике.

Этап «Подъем по склону»

Оборудование этапа:

ИС - БЗ,

ЦС - БЗ, КЛ — окончание ОЗ.

Задача: Поднимаясь по крутому травянистому склону участники организуют подъем.

Действия:

Подъем первого участника по п. 7.4., страховка осуществляется с рук до БЗ. Организация перил по п.7.6. Движение остальных участников по п.7.10. Снятие перил по п. 7.6.17. Транспортировка рюкзаков по п. 7.16.

Задача:

Подъем первого участника по п. 7.4. Остальных участников по 7.10. Транспортировка рюкзаков по п. 7.16 и разрешена только на участниках.

Этап «Обед»

(Этап является обязательным, команде необходимо прийти на место обеда до 13.30 в первый день, и до 12.30 во второй день. Команды, пришедшие после назначенного времени снимаются с дистанции до конца дня. Этап «Обед» длится минимум 1 час, команда может уйти с этапа при условии выполнения всех задач этапа.)

Приготовление обеда с обязательным заданием («выпаривание» или «фильтрация» воды) при приготовлении блюда.

Задача:

Приготовить обед с обязательным заданием при приготовлении одного из блюд и напитка. Предоставить готовый продукт судье.

Критерии оценки:

Приготовление обеда - 10 баллов.

Выполнение поставленной задачи - 20 баллов.

Задание «Выпаривание воды»

Задача:

Команде необходимо выпарить судейскую воду. Качество выпаренной воды определяется по судейскому эталону. Необходимо выпарить не менее 2 литров воды и использовать ее для приготовления напитка.

Задание «Фильтрация воды»

Задача:

Команде необходимо изготовить фильтр (любой) и очистить судейскую воду. Качество очищенной воды определяется по судейскому эталону. Необходимо очистить не менее 2 литров воды и использовать ее для приготовления напитка.

Этап «Флора»

Задача: на протяжении всей дистанции «Маршрут выживания», сфотографировать и определить максимально возможное количество видов растений. За каждый сфотографированный и правильно определенный вид растений команда получает бонусные баллы. Использование во время этапа справочников и определителей приветствуется. Срывать, выкапывать, повреждать запрещено!! Задавшее нарушение назначается штрафные баллы. Дополнительные баллы присуждаются за подробное описание растений и их полезных (пищевых и медицинских) свойств. Материал предоставляется до 19.00 второго дня «Маршрута выживания».

Этап «Азимутальный лабиринт»

Задача:

Пройти от КП к КП по азимутальному направлению

Действия:

В начале этапа расположена стартовая КП, где указано числовое значение азимутального направления до следующего КП, на котором так же указано числовое значение азимутального направления до следующего КП. При нахождении каждого КП, необходима фото фиксация команды. Этап заканчивается, когда будет обнаружена финишная КП. Каждая КП на этапе оценивается в 1 балл.

Этап «Грибник»

Задача:

Найти условного грибника по легенде

Действия:

В начале этапа расположена стартовая КП, на которой указана легенда, по которой шел «Грибник». Команде необходимо по карте определить конечную точку пути. На конечной точке расположена финишная КП. Необходимо дойти до нее командой и осуществить фото фиксацию.

Этап «Лагерь»

Задача:

Команда организывает место ночлега. Обязательным условием является наличие палатки и ковриков на группу. Все члены команды должны находиться в спальнях мешках (разрешено использовать два состегнутых спальника на 3 человека). Команде также надо приготовить ужин, а затем (после ночевки) завтрак на всю группу из продуктов, выданных организаторами. Минимальное количество горячих блюд: одно на ужин + горячий напиток и одно на завтрак + горячий напиток.

Количество баллов аннулируется, если хотя бы одно условие не будет выполнено.

Этап «Переправа по бревну» (Технический этап).

Оборудование этапа:

ИС - БЗ, ТО - вертикальное, КЛ - начало ОЗ.

Бревно.

ЦС - БЗ, ТО - вертикальное, КЛ - окончание ОЗ.

Задача:

Команда должна уложить бревно через сухой овраг и организовать переправу по нему по командным перилам с самостраховкой и сопровождением.

Укладка бревна осуществляется с ИС этапа в створ на ЦС этапа, указанный судьями этапа, без захода в ОЗ. Подъём и укладывание бревна должны контролироваться оттяжками-усами из основной верёвки, закреплёнными за верхний конец бревна и удерживаемыми в руках не менее чем по одному участнику на каждой. Запрещается закреплять свободные концы оттяжек на участниках, а также обматывать вокруг руки, корпуса и т. п. В момент укладки бревна участники не должны находиться над или под бревном. Если в результате укладки бревно не попало в указанный створ на ЦС этапа, оно вытягивается на ИС этапа, и ТП повторяется. Организация перил п.7.6, движение первого участника п.7.14 на ногах по бревну, организация перил п.7.6, движение остальных участников п.7.8, снятие перил п.7.6.15. Транспортировка рюкзака по п.7.16 разрешена на участниках, пояс должен быть расстегнут. Строго запрещено участника находиться под бревном во время укладки.

Этап «Навесная переправа» (Технический этап).

До 20.00 первого дня «Маршрута выживания» команда заявляет тактику (вариант) прохождения этапа «Навесная переправа». В случае смены варианта, команде назначается штраф 10 баллов.

Оборудование этапа:

ИС - БЗ, ТО - вертикальное, КЛ - начало ОЗ,

ЦС - БЗ, ТО - вертикальное, КЛ - окончание ОЗ.

Вариант А.

Задача: участники должны навести двойные командные перила и организовать переправу по ним.

Действия: движение первого участника до дна оврага по п. 7.10. Организация перил по п.7.6. Движение по п.7.9. Снятие перил по п.7.6.15.

Вариант Б.

Задача:

Участники наводят навесную переправу через сухой овраг и организуют переправу команды и условного пострадавшего* на носилках по ней.

Действия:

Участники вяжут командные носилки, укладывают на них условного пострадавшего из членов команды (команда условного пострадавшего выбирают самостоятельно) и переправляют на ЦС этапа. Движение первого участника до дна оврага по п. 7.10. Организация перил по п.7.6. Движение по п.7.9. Снятие перил по п.7.6.15.

* Транспортировка условного пострадавшего организуется на носилках, изготовленных в соответствии с приложением (** вязка носилок). Петли подвески должны быть закреплены на носилках таким образом, чтобы охватить одновременно продольную и поперечную жерди (в углах) и исключить произвольное их соскальзывание с конструкции носилок под нагрузкой. Петли подвесок выполняются из основной веревки (либо другого сертифицированного оборудования, предназначенного для транспортировки пострадавшего на носилках). Во избежание продольного раскачивания и опрокидывания носилок они должны быть подвешены на двух карабинах (петля со стороны ног и со стороны головы), карабины между собой должны быть заблокированы куском основной веревки. Если петля подвески выполняется из одного куска веревки (двойник), то в верхней части, подключаемой к перилам, должен быть завязан узел (проводник), исключающий возможность проскальзывания петли в транспортировочном карабине и опрокидывания носилок. Транспортировка пострадавшего по навесной переправе производится ногами вперед. Если условиями соревнований не оговорено иначе, то подвеска носилок на навесную переправу и снятие их производится с пострадавшим. В момент подключения носилок к перилам во избежание их произвольного скатывания, транспортное устройство должно быть жестко заблокировано с опорной точкой куском основной веревки. Длина веревки должна быть такой, чтобы предотвратить скатывание носилок в опасную зону. При транспортировке по перилам носилок с пострадавшим должно быть обеспечено двусторонняя командная страховка основной веревкой. Командная страховка должна осуществляться через ФСУ, либо другое страховочное устройство). Свободные концы страховочных веревок закреплены на ТО, либо на участнике, стоящем на само страховке в ТО. Запрещается для подключения веревок (страховочных, тормозных и т.п.) использовать раму носилок. Для их подключения используются только элементы подвески: транспортировочные карабины, верхние петли подвески. В качестве транспортировочного устройства могут использоваться только карабины. При переправе пострадавший должен быть подключен усом ИСС к страховочным перилам. Порядок подключения носилок к перилам: а) само страховка пострадавшего к страховочным перилам; б) сопровождающая веревка (блокировочная петля от опоры); в) перила. Пункты "б" и "в" допускается производить одновременно; отключение от перил - в обратном порядке. Обязательное нахождение с условным пострадавшим сопровождающего участника, когда он не находится на периллах навесной переправы.

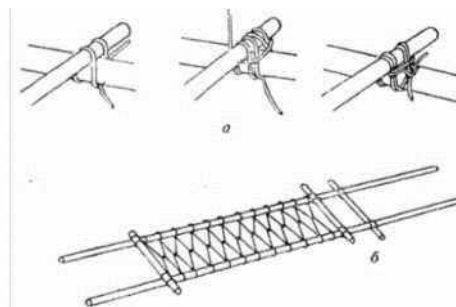
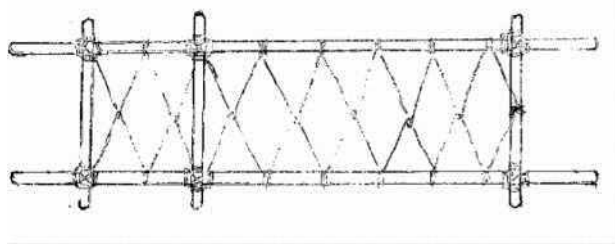
**Изготовление (вязка) носилок

Жерди (две продольных и три поперечных) предоставляются судейской бригадой.

Участники команды используют командное и личное снаряжение, изготавливают жесткие носилки.

Носилки изготавливаются из основных либо дополнительных веревок диаметром не менее 6 мм. Запрещается использовать для изготовления носилок полотна, скотча и других элементов (не основных и дополнительных веревок диаметром 6 мм)

Пример вязки носилок для транспортировки пострадавшего:



Этап «Поиск капсулы»

(Этап является обязательным)

Легенда:

Для участников с вертолета была сброшена капсула с едой в лесную зону, точных координат нет, есть обозначенный полигон.

Задача:

Команде необходимо найти капсулу с едой в определенном квадрате. Разрешается брать капсулы с едой у других команд.

Этап «Ретро» (Технический этап).

ИС - БЗ, ТО - вертикальное, КЛ - начало ОЗ,

ЦС - БЗ, ТО - вертикальное, КЛ - окончание ОЗ.

Легенда:

Часть команды в составе 3-х человек отстала от группы, без ИСС. Осталось:

1. Вербка 40 метров - 2 шт
2. Карабины - 6 шт
3. Петли для станций из основной веревки (диаметр не менее 7 мм, длина не менее 5 м) - 3 шт.

Задача:

Сделать навесную переправу из оставшегося снаряжения. Связать из оставшегося снаряжения ИСС для троих участников. Переправиться на ЦС. Убрать навесную переправу.

Действие:

По приходу на этап команда выбирает трех участников для прохождения и выбирает необходимое снаряжение согласно легенде этапа «Ретро». Участники этапа снимают с себя ИСС. После того, как команда будет готова, судья начинает отсчет КВ. Участники проходят этап без рюкзаков.

Дополнение:

Примеры связывания ИСС можно просмотреть по ссылке:

<https://www.youtube.com/watch?v=D4SqUCZPLPo>

Этап «Передача информации на расстоянии»

Руководитель и 4 человека из команды переходит на ЦС этапа. Оставшиеся 3 человека команды в это время вытаскивает карточку с некоторой фразой. Эту фразу они должны передать своему руководителю. Способ передачи не регламентируется, однако запрещено использовать электронные средства связи и голосовые команды. Руководитель должен записать на бумаге фразу и сдать судьбе. За каждую правильно букву фразы команда получает 1 балл. Фраза состоит из 33-33 букв.

Этап «Транспортировка пострадавшего»

(Этап является обязательным после этапа «Обед»)

Руководитель на этапе не участвует.

Легенда:

Один из участников на в результате шквального ветра получил травму, передвигаться самостоятельно не может. Остальная группа должна доставить спасателя в зону ОЗ.

Параметры:

Пострадавший определяется на этапе «Обед» и «Навесная переправа». Длина транспортировки до 1500 метров.

На этапе используются командные носилки. Наличие командного коврика и спальника обязательно. Команда укладывает пострадавшего в носилки и транспортирует его по участку, указанному судьями (участок транспортировки может содержать воду). До выполнения всех требований судьи по безопасности носилок, команда на этап не выпускается. Изготовление носилок по правилам этапа Навесная переправа.

Этап «Упавшее дерево»

Легенда:

При шквальном ветре упало дерево и придавило рюкзак одного из участников.

Задача:

Участникам необходимо из своих блоков и своей веревки собрать полиспаст, приподнять бревно на 50 см и зафиксировать его. Извлечь предмет из-под дерева.

Этап «Линейное ориентирование»

Действие:

Команда выходит на КП с надписью – «Начало движения» обозначающую начало этапа вдоль линейного ориентира. Следуя указателю на стартовом КП, команда двигается и собирает КП. Необходимо собрать 6-8 КП на данном этапе с фотофиксацией. Финиш этапа – КП с надписью - «Финиш». Одно КП – 2 балла.

Этап «Вода»

Оборудование этапа:

Катамаран, жилеты, весла.

Задача:

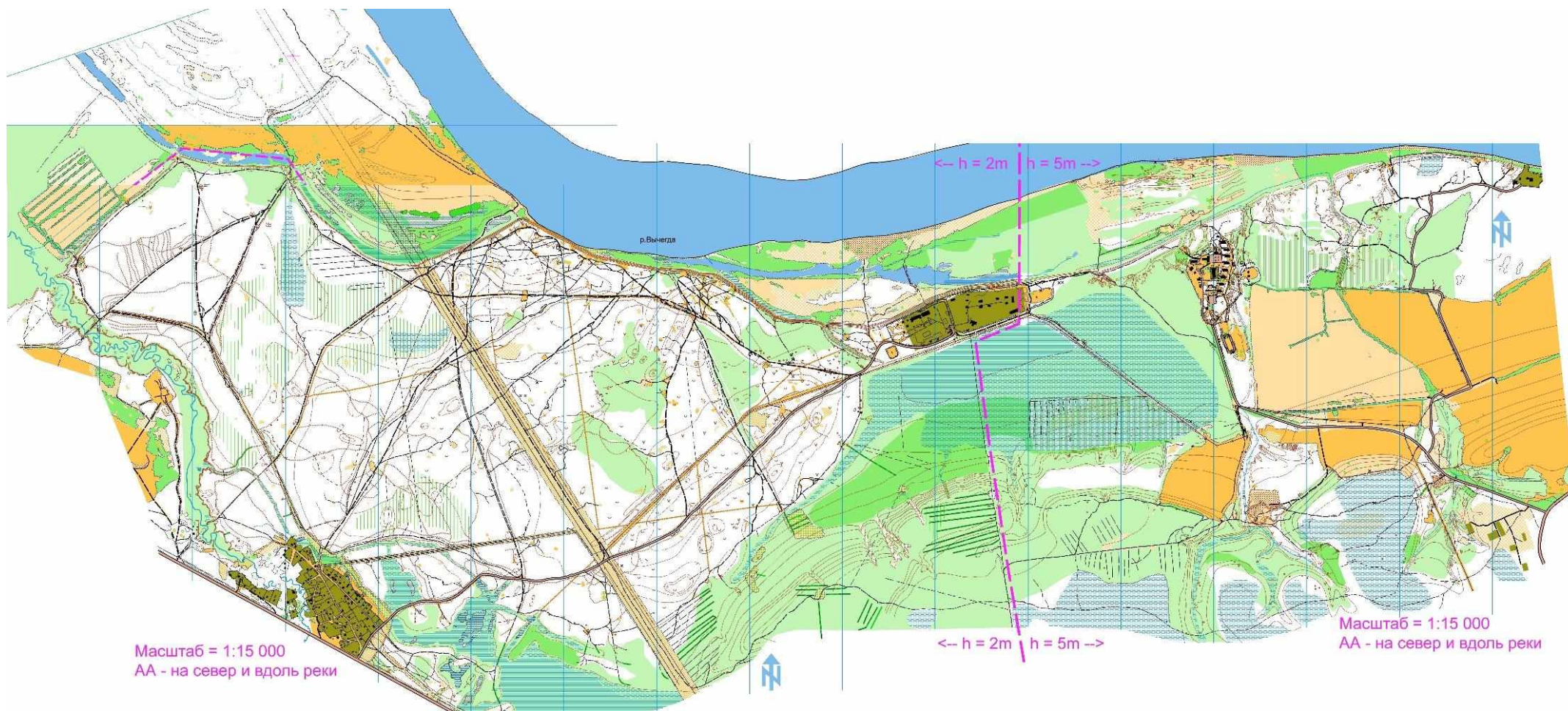
Используя судейское оборудование, команде необходимо доплыть от ИС до ЦС, где установлена КП, осуществить фото фиксацию, вернуться на ИС.

Действия:

По приходу на этап, команда готовится к прохождению. По команде судьи происходит отсчет КВ и участники начинают надевать спас жилеты, готовясь к прохождению этапа. Окончание КВ происходит, когда участники донесут и поставят катамаран отведенную зону.

Перечень возможных этапов «Маршрут выживания»:

Код	Название	Примечание	КВ	МО	ШБ
ПП 1	Этап «Предстартовая проверка» 1 день	Обязательный	без КВ	min ШБ	
ПП 2	Этап «Предстартовая проверка» 2 день	Обязательный	без КВ	min ШБ	
	Этап «Картография и ориентирование»		без КВ		
ОД	Этап «Одиночка»	Обязательный	4 часа		30 ШБ
ИПП	Этап «Изготовление предмета посуды»	Обязательный	до 3,5 часов		30 ШБ
ПД	Этап сюрприз «Под дождем»	Обязательный	без КВ		30 ШБ
КИМ	Этап сюрприз «Кот из мешка»	Обязательный	без КВ		30 ШБ
ПРОМ	Этап сюрприз «Промокашка»	Обязательный	без КВ		30 ШБ
ВОЛ	Этап сюрприз «Волонтер»	Обязательный	до 2 часов		30 ШБ
ЗОЛ	Этап сюрприз «Золушка»	Обязательный	до 3,5 часов		30 ШБ
КОСТ	Этап сюрприз «Костровой»	Обязательный	без КВ		30 ШБ
СКВР	Этап сюрприз «Скворечник»	Обязательный	без КВ		30 ШБ
СП	Блок этапов «Спуск-Подъем по склону»	Тех. этап			
	Спуск				
	Вариант А		15 мин	15	
	Вариант Б		15 мин	20	
	Подъем	Тех. этап	15 мин	15	
ОБ1	Этап «Обед» 1 день	Обязательный	min 1 час	10	
	Задание «Выпаривание воды»		min 1 час	20	
ОБ2	Этап «Обед» 2 день	Обязательный	min 1 час	10	
	Задание «Фильтрация воды»		min 1 час	20	
	Этап «Флора»	Фото-1б , описание - 1б		max баллов	
АЛАБ	Этап «Азимутальный лабиринт»		без КВ	до 30	
ГР	Этап «Грибник»		без КВ	15	
БЛ	Этап «Лагерь»		без КВ	30	
ПБР	Этап «Переправа по бревну»	Тех. этап	30 мин	20	
НП	Этап «Навесная переправа»	Тех. этап. О варианте команда заявляет заранее			
	Вариант А		30 мин	40	
	Вариант Б		30 мин	70	
ПК	Этап «Поиск капсулы»	Обязательный	без КВ		
РЕТ	Этап «Ретро»	Тех. этап	30 мин	30	
ПИ	Этап «Передача информации на расстоянии»		без КВ	30	
ТП 1	Этап «Транспортировка пострадад-го» 1 день	Обязательный	без КВ	30	
ТП 2	Этап «Транспортировка пострадад-го» 2 день		без КВ	30	
УД	Этап «Упавшее дерево»		30 мин	20	
ЛО	Этап «Линейное ориентирование»		без КВ	до 20	
ВОД	Этап «Вода»		20	20	
	Одна взятая КП	МО указаны		5 или 10	
	Выход из КВ этапа - 1 минута				1 ШБ
	Выход из КВ дня - 1 минута				1 ШБ
	Опоздание на обед	Снятие с дистанции до окончания КВ дня			



2. ДИСЦИПЛИНА «ЭСТАФЕТА УТРИСТА»

1. Общие условия:

- 1.1. Предварительный перечень этапов:
 - Кросс до 1 км
 - Вязка узлов
 - Спринт до 200 метров
 - Параллельные веревки
 - «Бабочка»
 - Кочки
 - Этапы на координацию и сообразительность.
- 1.2. Список, порядок и условия прохождения «Эстафеты туриста» будут оглашены на судейской за день до проведения дисциплины.
- 1.3. Состав команды - 6 человек, без участия руководителя.

3. УСЛОВИЯ ДИСЦИПЛИНЫ «ТУРИСТИЧЕСКАЯ ПОЛОСА»

1. Общие условия:

1.1. Минимальный состав команды 6 человек и представитель. Лидирование на запрещено.

1.2. Для прохождения данной дисциплины участники в обязательном порядке должны быть экипированы каской, перчатками, кофтой или курткой с длинными рукавами и страховочными системами, спусковым устройством, жумаром, доп. карабином, снабженными усами самостраховки, а также владеть первичными навыками работы с данным оборудованием. Групповое снаряжение должно включать веревку длиной не менее 50 метров, либо две веревки не менее 25 метров каждая, диаметр не менее 10 мм. Девушкам необходимо уложить длинные волосы под каску во избежание травм.

1.3. Для прохождения «Туристической полосы» командам предоставляется оборудование и снаряжение. Последовательность и количество этапов участники узнают перед стартом.

1.4. Система оценки – безштрафовая, до исправления ошибки и повторного прохождения этапа согласно регламенту по спортивному туризму. Итоговое время выполнения этапа командой фиксируется по последнему участнику, пересекшему финишную черту.

1.5. Выигрывает команда, прошедшая дистанцию за наименьшее количество времени.

2. Условия этапов:

2.1. Параллельные веревки. Этап натягивается двумя веревками диаметром 10 – 12 мм между двумя деревьями или над оврагом. Нижняя веревка натягивается на высоте 100 см. от земли. Верхняя веревка натягивается параллельно нижней, на высоте примерно 250 см. от земли. Расстояние между веревками зависит от среднего роста участников соревнований. Нижняя веревка является опорной или грузовой. По ней идут ногами. Верхняя веревка является страховочной. За нее держатся руками. Длина этапа может составлять до 10 метров. Два человека от команды страхуют прохождение этапа. При прохождении этапа используются перчатки.

2.2. Бабочка. Этап натягивается двумя веревками диаметром 10–12 мм, натянутые параллельно друг другу веревки, между двумя деревьями, схватываются в середине карабином, образуя форму бабочки. Длина этапа может составлять от 4 до 8 метров. Нижние точки крепления веревок должны находиться на расстоянии 1,0 – 1,5 м от земли. Верхние точки крепления веревок должны находиться на расстоянии 2,0 – 2,8 м от земли. Для удобства залезания на нижнюю веревку за верхнюю точку крепления веревки иногда привязывают

дополнительную веревку с узлами (косичку). Держась руками за косичку и подтягиваясь на ней, дети легко могут взобраться на бабочку.

2.3. Переправа по бревну. Задача команды – переправиться по бревну на другую сторону. Длина переправы от 6 до 10 м (в зависимости от условий проведения). Бревно подвешено на высоте 50 см от поверхности земли или находится над оврагом. На высоте 200 – 220 см от поверхности натянута веревка, являющаяся перилами (страховкой). Команда переправляется по бревну на противоположный «берег».

2.4. Навесная переправа с командной страховкой. Веревка диаметром 10-12мм, натянута на высоте от 5 до 7 метров над оврагом, протяженностью 15-20 метров. Цель этапа – переправиться с одного конца веревки на другой, используя страховочную систему. Важна взаимопомощь на «входе» и на «выходе» с этапа. Первый участник закрепляется карабином и самостоятельно достигает противоположной стороны. На этапе не более одного участника. Страховку осуществляют участники самостоятельно. Во время прохождения данного этапа, представитель команды первым преодолевает этап и удаляется в безопасную зону, отмеченной волчатником.

2.5. Маятник. Данный этап наводится веревкой диаметром 10 – 12 мм. Общая длина веревки зависит от способа подвеса и высоты. Сам подвес веревки должен быть надежным (через толстый сук). Чем выше высота подвеса веревки, тем большая длина раскачивания маятника над землей по горизонтали. На земле отмечаются две линии перпендикулярно движению маятника: начало и конец. Между этими линиями находится опасная зона. Заступ за линии, касание земли или падение с маятника в опасной зоне участник начинает прохождение этапа сначала. Этап проходится с помощью зажима (жумар).

2.6. Спортивный спуск-подъем. Команде необходимо пройти овраг используя судейские перила. Длина спуска 5-7 метров, длина подъема 5-7 метров. Этап оборудован веревками диаметром 10-12 мм. Команде необходимо пройти овраг используя технику спортивного спуска и подъема согласно регламенту по спортивному туризму. При преодолении этапа используется спусковое устройство и зажим для подъема. На этапе спуске или подъеме может работать только один участник.

4. УСЛОВИЯ ДИСЦИПЛИНЫ «ТВОРЧЕСТВО»

1. Условия этапа «Визитная карточка».

Команда в форме театрализованной постановки представляет свою команду по теме: «2023 - год наставника и педагога». Продолжительность выступления – до 10 минут.

Критерии оценки:

- соответствие тематике конкурса,
- содержание,
- сценическая культура,
- художественное оформление,
- музыкальное оформление,
- массовость (**обязательно**),
- оригинальность.

Каждая позиция оценивается максимально в **10** баллов. Жюри может присудить дополнительно **5** баллов за особые качества выступления. Место в конкурсе определяется по наибольшей сумме набранных баллов.

2. Условия этапа «Отчет».

2.1. Этап «Отчет» проводится в виде очной беседы с юными туристами. Вмешательство руководителя группы не допускается. Этап состоит из двух частей – доклада туристов о походе и ответов на вопросы ГСК.

2.2. Во время выступления допускается присутствие представителей команд.

2.3. Командам рекомендуется иметь с собой ноутбук для создания отчета, фото- видео презентации и планирования выступления.

2.4. Состав – не менее четырех участников похода. Формат – доклад с показом фото или видео презентации, ответ на вопросы ГСК.

2.5. Участники прибывают с картографическим материалом, фото- или видео- презентацией.

2.6. Время на представление отчета – до 10 минут. Время на собеседование членов судейской коллегии с участниками похода – до 10 минут.

2.7. Оценивается: объем подготовительной работы, качество совершения похода в целом, включая тактику, технику.

2.8. Во время доклада особое внимание следует уделить выводам.

2.9. В ходе доклада необходимо кратко изложить:

- пред походная подготовка,
- осветить список личного и группового снаряжения,
- к каким трудностям готовились;
- описать пройденный маршрут, с какими трудностями столкнулись, оценить степень подготовленности группы;
- описать причины, по которым выбрали именно эту нитку маршрута;

- выводы после прохождения «Маршрута выживания», где хорошо показали себя, где требуется подтянуть навыки;

- что необходимо сделать для достижения более лучшего результата.

2.10.Рекомендации для создания фото или видео презентации:

- длительность не более 3 минут;
- указать название команды, откуда команда;
- указать состав участников;
- продемонстрировать местность, по которой проходил маршрут;
- продемонстрировать прохождение этапов на маршруте;
- продемонстрировать быт на лагере;
- приветствуется наличие музыкального сопровождения, интервью участников, эмоциональность.

Критерии оценки:

- уровень пред походной подготовки команды
- уровень осознанности участников команды (куда, для чего)
- уровень знаний о запасных выходах и действий в случае ЧС
- уровень формирования общего снаряжения
- уровень подготовки личной экипировки
- осознанность выбора нитки прохождения "Маршрута выживания"
- информативность о пройденном маршруте
- уровень тактических решений на маршруте
- информативность фото или видео презентации
- качество итогов, выводов, рекомендаций

Каждая позиция оценивается максимально в **10** баллов. Жюри может присудить дополнительно **5** баллов за особые качества выступления. Место в конкурсе определяется по наибольшей сумме набранных баллов.